



Comatic 7 (C7) Shopschnittstelle

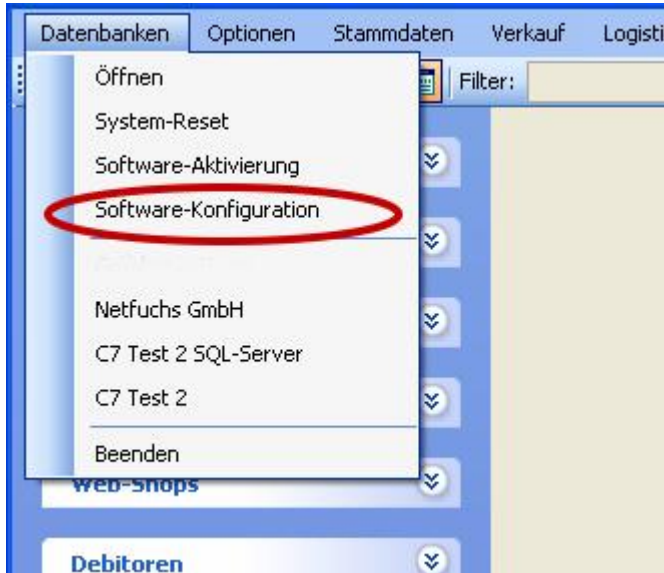
Anleitung V1

Inhaltsverzeichnis

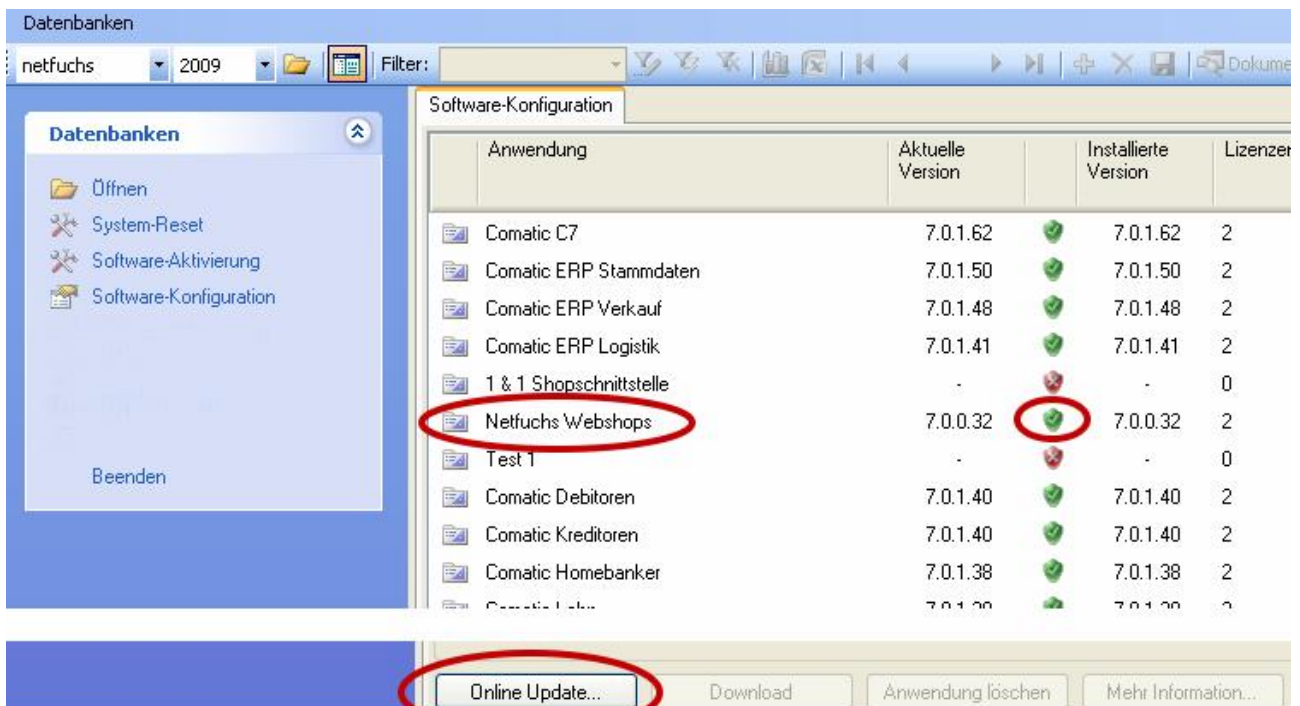
Grundinstallation C7 Schnittstelle	3
Schnittstelle in Mandanten einbinden	4
Zugriff auf Shop konfigurieren	5
Hinweise für Webhosting Provider	5
Hinweise für die lokale Konfiguration	5
Konfiguration der Shopschnittstelle	6
Kategorien und Produkte für den Onlineshop anlegen.....	8
Shopkategorien erstellen	8
Artikel für den Shop aufbereiten	10
Anwenden der Schnittstellenapplikation.....	11
Artikel in den Shop laden.....	11
Auftragsimport	12
Voraussetzungen in Comatic:	12
Voraussetzungen im Shop.....	12
Hersteller.....	13

Grundinstallation C7 Schnittstelle

Nach der Installation von Comatic 7 wechseln Sie zu Datenbanken > Softwarekonfiguration



Falls das Symbol bei Netfuchs Webshops noch nicht auf grün (✔) steht, Klick auf die Zeile und Klick auf Online Update. Damit wird das Schnittstellenmodul vom Comatic Server auf Ihr System heruntergeladen.

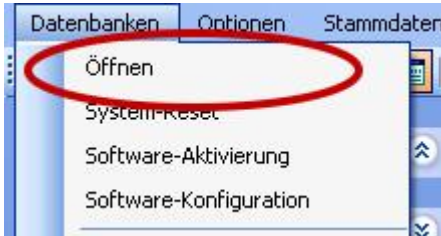


Schnittstelle in Mandanten einbinden

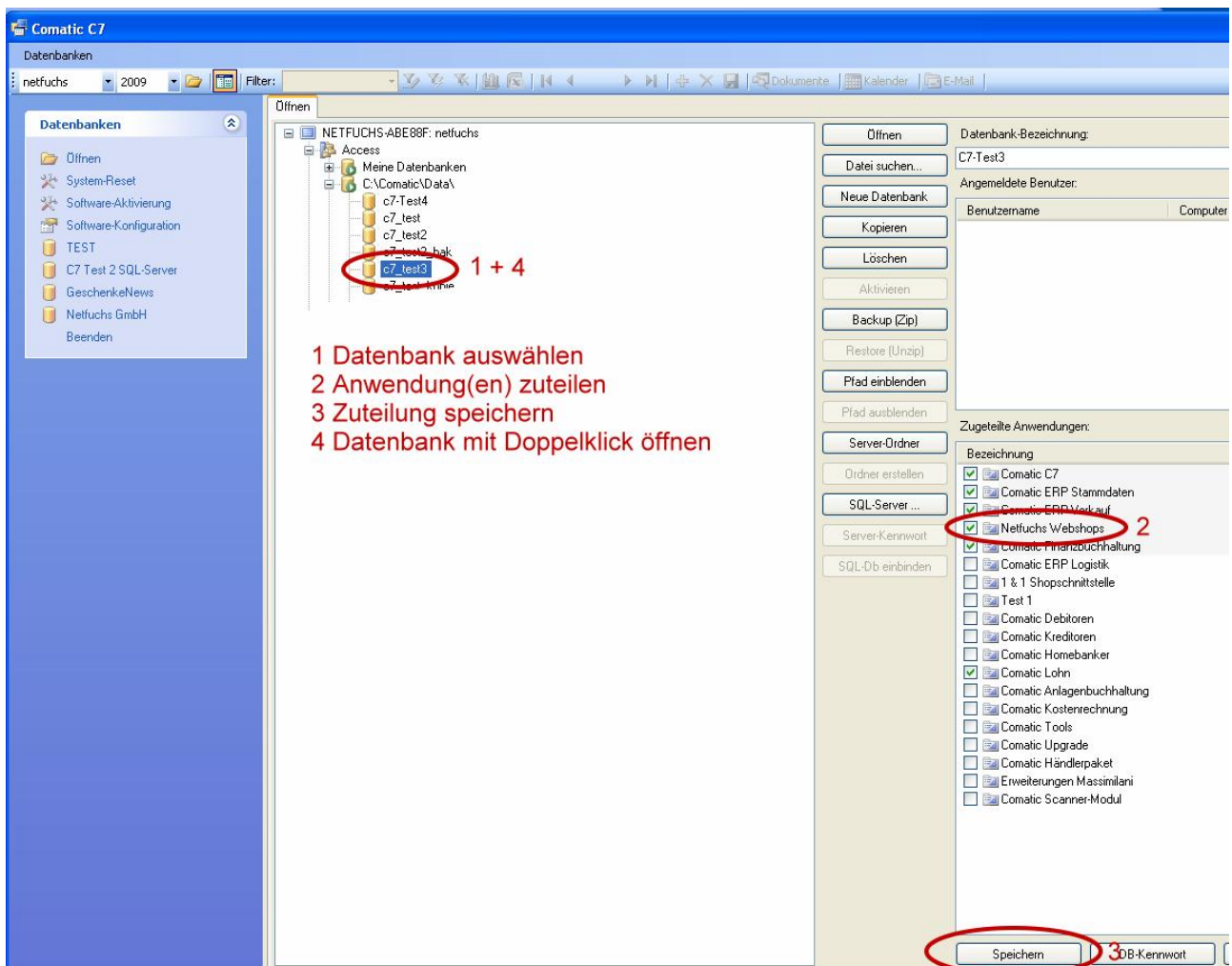
Pro Mandant (Firma) wird in Comatic eine Datenbank angelegt.

Pro Mandant wird festgelegt, welche Module von Comatic eingebunden werden sollen.

Aufruf von Datenbanken > Öffnen



Anwendungen zuteilen



1 Datenbank auswählen
2 Anwendung(en) zuteilen
3 Zuteilung speichern
4 Datenbank mit Doppelklick öffnen

Zugriff auf Shop konfigurieren

Hinweise für Webhosting Provider

Die Schnittstelle funktioniert ab MySQL 5x
Auf Serverseite muss der Datenbankzugriff von aussen möglich sein.

Hinweise für die lokale Konfiguration

Der MySQL Port (Normalerweise 3306) muss geöffnet sein. Ev. Firewall konfigurieren.

Web-Shops Konfiguration aufrufen



Auf der folgenden Seite werden die verschiedenen Einstellungen erklärt.

Konfiguration der Shopschnittstelle



Aktiv	ID	Server	Login	Kennwort	Datenbank	Preisliste	Rayon	Ftp-Server
<input type="checkbox"/>	1	localhost	test	test	magento	Preis 0		127.0.0.1

Server: Der Name des Datenbankservers auf welchem die Shopdatenbank abgelegt ist

Login: Der Benutzername für den Datenbankzugriff

Kennwort: Das Passwort zum Zugriff auf die Shopdatenbank

Datenbank: Der Name der Shopdatenbank

Preisliste: wahlweise Preis0 bis Preis4 aus dem Comatic Artikelstamm. Pro Datenbank kann die gewünschte Preisliste angegeben werden. Auf diese Weise ist es zum Beispiel möglich, einen Shop für Endkunden und einen für Wiederverkäufer zu pflegen mit unterschiedlichen Preisen und unterschiedlichen Mehrwertsteuerzuordnungen.

Rayon: Optional. Im Comatic können Rayons angelegt werden. Das gewünschte Rayon kann hier ausgewählt werden. Auftragsimporte werden diesem Rayon zugeordnet. Damit können bei einem Mehrshopsystem die Umsätze der verschiedenen Shops separiert werden.

FTP-Server: Der Name des FTP-Servers

FTP-Benutzer: Der Benutzername für den FTP-Zugriff

FTP-Passwort: das Passwort für den FTP-Zugriff

FTP-Ordner: Der vollständige virtuelle Pfad zum Ordner für die Artikelbilder (z.B. catalog/images/produktbilder)

VORSICHT bei osCommerce: Beim Datenabgleich werden die Bilder aus dem Comatic Ordner für Produktbilder mit dem angegebenen Bilderordner im Shop abgeglichen. Bilder welche in Comatic nicht vorhanden sind, werden auf dem Shopserver gelöscht. Am besten legen Sie einen separaten Ordner z.B. /images/**produktbilder** an, damit keine bereits vorhandenen Bilder im Shop gelöscht werden.

In **xtCommerce** wie auch in **Magento** wird die Bilderablage anders geregelt, dort bleiben die Angaben für Bilder und Bildpfade in den Konfigurationseinstellungen leer.

Rabattberechnung: Spezialfeld. Im Normalfall auf „Standard“ belassen.

Shopname: Mit entsprechenden Nutzungslizenzen können mehrere Datenbanken und somit auch mehrere Shops vom selben Mandanten aus aktualisiert werden.

Beim Einsatz von mehreren Shops aus demselben Comatic Mandaten mit unterschiedlichem Sortiment pro Shop kann ein Shopname vergeben werden.

Jeder Artikel kann einem oder mehreren Shops zugeordnet werden.

Shoptyp: Auswahl des verwendeten Shoptyps mit welchem die Shopschnittstelle verbunden werden soll.

Bilderordner: **Wird nur für osCommerce benötigt.** Der Ordnername oder Pfad zum Ordner mit den Produktbildern. Diese Angabe erweitert den Pfad zum Bilderordner, ausgehend vom Bilderordner welcher in der Konfiguration des OnlineShops festgelegt ist.

Beispiel: in den Konfigurationsdaten vom Shop ist der Ordner /images/ als genereller Bilderordner festgelegt.

Die Bilder der Artikel befinden sich im Ordner /images/produktbilder

Der Eintrag müsste lauten: produktbilder/

Gegenüber früheren Versionen der Shopschnittstelle wird zur Angabe des FTP-Ordners nicht mehr automatisch der Zusatzorder mit Namen „produktbilder“ angehängt. Im FTP-Ordner muss neu der ganze Datenpfad eingetragen werden. Alle Bilder welche sich im eingestellten FTP-Ordner auf dem Shopserver, jedoch nicht im Bilderordner von Comatic befinden, werden auf dem Shopserver gelöscht.

Bei einem Update von einer älteren Schnittstellenversion muss im Eintrag im Feld „Ftp-Ordner“ „produktbilder“ an den bestehenden Pfad angehängt werden, damit der Bilderabgleich weiterhin funktioniert wie gehabt.

PDFordner: wird für Shosysteme benötigt welche die entsprechende Ablage von PDF-Dateien anbieten. Normalerweise ist das die Angabe eines Ordners welcher unter dem images-Ordner angelegt wurde, z.b. pdf/

Steuerzone_ID: Die Angabe der Steuerzonen-ID im Shopsystem welche für die Schweiz angelegt wurde. Standardsteuerzone ist 1. Je nach Konfiguration im Shop kann diese Zahl abweichen.

Shop_ID: Standard=0 wird zurzeit nur für Magento verwendet.

Kategorien und Produkte für den Onlineshop anlegen

Alle Artikel aus dem Artikelstamm können in einen oder mehrere Onlineshops übertragen werden.

Die Artikel werden ganz normal im Artikelstamm von Comatic erfasst. Dazu kommen die Einstellungen im Register Web-Shops vom Artikelstamm.



Shopkategorien erstellen

Es gibt Artikelklassen und Shopklassen.

Die Shopklassen werden in den Shop übermittelt



Shopklassen

Es können 36 Shopklassen pro Ebene erstellt werden.

Es können bis zu 6 Ebenen erstellt werden.

Eigenschaften von Shopklasse

Kategoriebild

Kategorien in Fremdsprachen

Übersetzungen

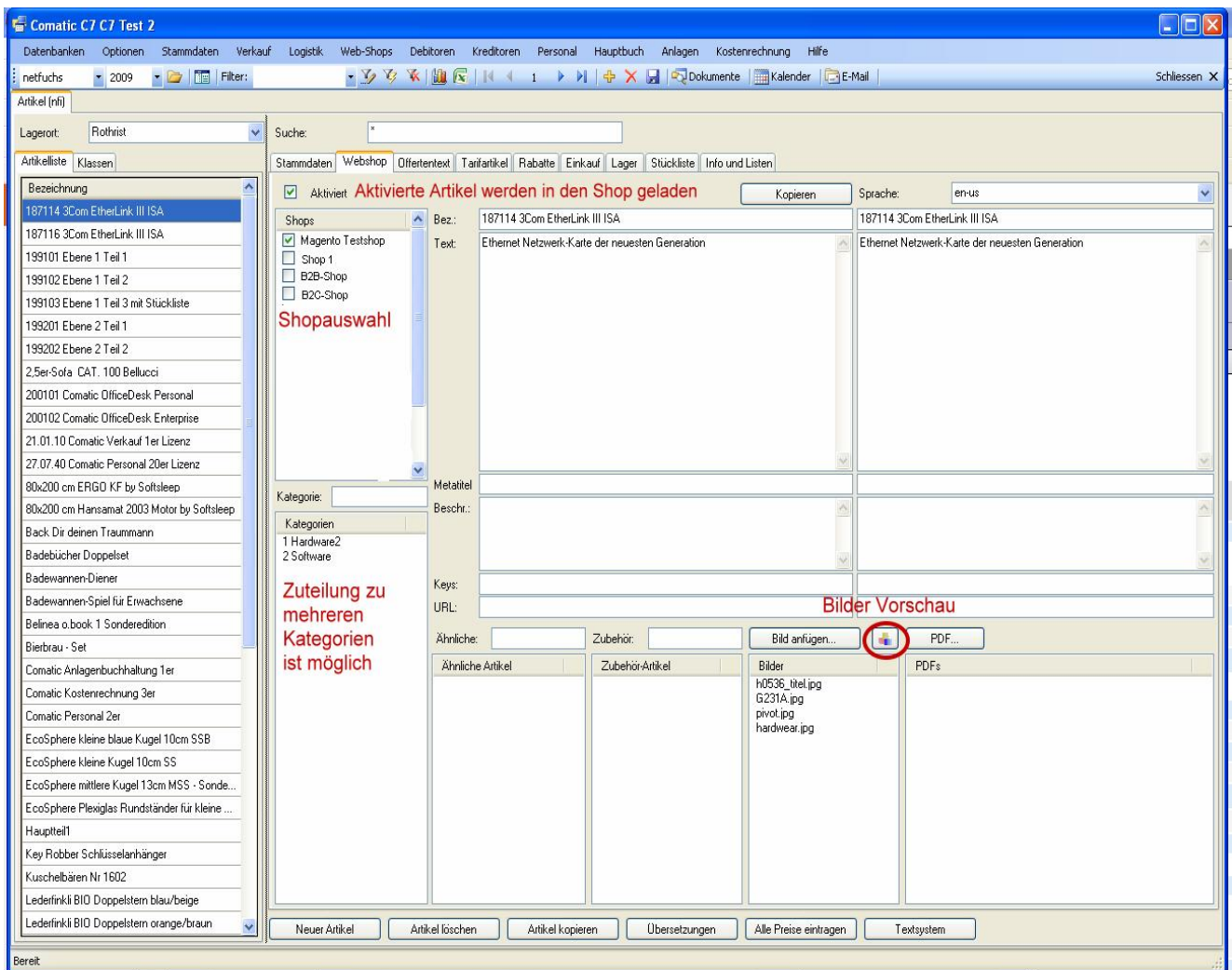
Artikel für den Shop aufbereiten

Im Register Webshop sind die Eingabemaschinen für Produktangaben inklusive Übersetzungsfenster.

Es können mehrere Bilder pro Artikel erfasst werden.

Es können mehrere PDF-Dateien einem Artikel zugeordnet werden.

Die Darstellung von mehreren Bildern und PDFs wird standardmässig nicht von jedem Onlineshop unterstützt.



Anwenden der Schnittstellenapplikation

Artikel in den Shop laden



Artikel exportieren

Datenexport: Server: netfuchs.ch, Datenbank: netfuchs-demoshop_test Preisliste: Preis 0

Bezeichnung	Beschreibung	Preis 0	Preis 1	Preis 2	Preis 3	Preis 4
187114 3Com EtherLink III ISA	Ethernet Netzwerk-Karte der neuesten Generat...	205.00	127.10	239.25	131.20	236.30
187116 3Com EtherLink III ISA	- 10 MB RJ45, BNC	210.00	120.30	226.45	124.20	192.50
200101 Comatic OfficeDesk Personal		1'201.00	0.00	0.00	0.00	0.00
200102 Comatic OfficeDesk Enterprise		1'490.00	0.00	0.00	0.00	0.00
27.07.40 Comatic Personal 20er Lizenz	dfs gsdgfsd sdfg sdg sdgdsd f...asda f...sda f...	8'800.00	0.00	0.00	0.00	0.00
21.01.10 Comatic Verkauf 1er Lizenz	asdfa asdfa asfda fafasdf asfids aldsa dda...	90.00	0.00	0.00	0.00	0.00
Comatic Anlagenbuchhaltung 1er		780.00	0.00	0.00	0.00	0.00
Comatic Personal 2er		172.00	0.00	0.00	0.00	0.00
Comatic Kostenrechnung 3er		651.00	0.00	0.00	0.00	0.00
MAXDATA PLATINUM 100 I	Beschreibung	2'899.00	0.00	0.00	0.00	0.00
Neo-Flex LCD-Stand	Beschreibung, Beschreibung, Beschreibung	99.00	0.00	0.00	0.00	0.00
Neo-Flex** LCD-Arm		129.00	0.00	0.00	0.00	0.00
Portrait Pivot Pro 7.7 (CD Version)		89.00	0.00	0.00	0.00	0.00
Lederfinkl BIO Doppelstern blau/beige	Material: 100% ökologisch gegerbtes Napalede...	49.00	0.00	0.00	0.00	0.00
Lederfinkl BIO Doppelstern orange/braun	Material: 100% ökologisch gegerbtes Napalede...	49.00	0.00	0.00	0.00	0.00
SwissShield Abschirmbaldachin	Swiss-Shield Abschirmbaldachin New-Daylite fü...	1'500.00	0.00	0.00	0.00	0.00
Sicherheits-Halbschuh G 231A	Sicherheits-Halbschuh nach EN 345 S1 Hoch...	150.00	0.00	0.00	0.00	0.00

Daten exportieren

Über „Daten exportieren“, werden die aufgelisteten Artikel mit Bildern und falls vorhanden, Zusatzbildern auf den Shopserver geladen.

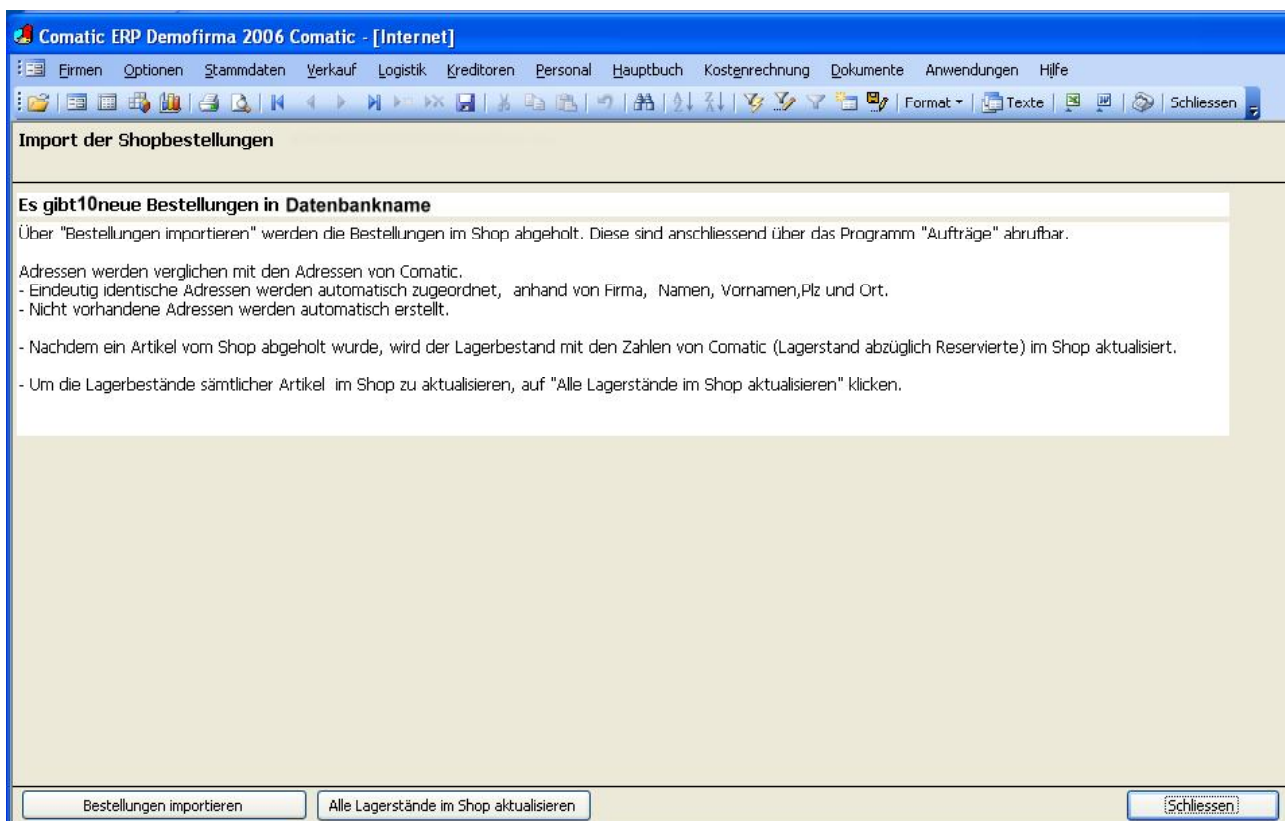
Wenn im lokalen Bilderordner vom Comatic Bilder gelöscht werden, werden die Bilder beim nächsten Datenabgleich auch auf dem Shopserver gelöscht.

Kategorien und Unterkategorien werden anhand der Shopklassen von Comatic automatisch angelegt.

Kategorien in welchen keine für den Shop aktivierte Artikel vorhanden sind, werden im Shop nicht angezeigt.

Die Mwst-Codes werden automatisch angelegt.

Auftragsimport



Nach dem Klick auf „Bestellungen importieren“, werden die Bestellungen vom Shop abgeholt und als Auftrag im Comatic abgelegt.
Anschliessend werden die Lagerstände (Lagerstand abzüglich reservierte) automatisch vom Comatic in den Shop exportiert.

Voraussetzungen in Comatic:

Artikel „Versandkosten“ muss vorhanden sein.

Falls Kreditkartenzahlungen akzeptiert werden, muss in den Zahlungskonditionen vom Comatic die Kondition „KK“ Kreditkarte mit Einstellung der Zahlungsart „Kreditkarte“ und der Zuordnung des Zahlkontos vorhanden sein.

Voraussetzungen im Shop

Wenn Kreditkartenzahlung erwünscht ist:

Auf der Shopseite muss die Zahlungsart „Kreditkarte“ oder „Saferpay“ übergeben werden.

Hinter Kreditkarte oder Saferpay, darf beliebiger Text stehen.

Da die Zahlungsabwicklung im Shopsystem geschieht, spielt es keine Rolle, über welches Payment Gateway die Zahlung geschieht.

Hersteller

Um eine Suche nach Herstellern im Shop zu ermöglichen, können Hersteller erfasst und den einzelnen Artikeln zugeordnet werden.



Im Artikelstamm werden die Hersteller über die Eingabe des Namens mit den Artikeln verknüpft

The screenshot shows the 'netfuchs' article management interface. At the top, there is a search bar and a navigation menu with tabs: Stammdaten (highlighted with a red circle), Webshop, Offertentext, Tarifartikel, Rabatte, Einkauf, Lager, Stückliste, and Info und Listen. The main form contains the following fields:

- ID: 20
- Bezeichnung: 187114 3Com EtherLink III ISA
- Beschreibung: Ethernet Netzwerk-Karte der neuesten Generation
- Bemerkungen: (empty)
- Klasse: (empty)
- Einheit: Stk
- Barcode: 1999
- Gewicht kg: 1.5
- Hersteller: hers (circled in red)
- Modell: Hersteller aufrufen
- Preis 0 CHF: 205.00 | MwSt 0: B76 Inkl. 7.6% MwSt
- Preis 1 EUR: 127.10 | MwSt 1: N76 Exkl. 7.6% MwSt
- Preis 2 EUR: 239.25 | MwSt 2: N76 Exkl. 7.6% MwSt
- Preis 3 USD: 131.20 | MwSt 3: N76 Exkl. 7.6% MwSt
- Preis 4 CHF: 236.30 | MwSt 4: N76 Exkl. 7.6% MwSt
- Produktvorlage: (empty)
- Variantenvorlage: (empty)
- test: (empty)

On the right side, there are additional fields: Erfasst am: 17.03.2009 10:26:22, Geändert von: netfuchs, Geändert am: 02.05.2009 14:58:00, Status: Aktiv, Bestandsführung: , and Journalführung: .

An 'Auswahl' dialog box is open, showing a list of manufacturers with checkboxes:

- Hersteller XY
- Hersteller Z
- Mein spitze Hersteller

Below the list, a red message states: 'Bei mehreren Treffern wird diese Auswahl eingeblendet'. At the bottom of the dialog are 'OK' and 'Abbrechen' buttons.